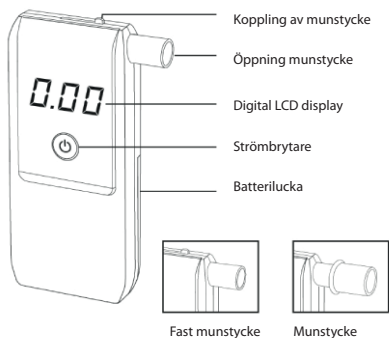


AM800 Användarmanual

AM800 mäter alkohol i utandningsluften med bränslecellsteknologi. Den är lätt att använda, praktisk och mäter alkoholhalten med hög noggrannhet.

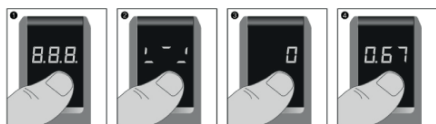
Komponenter



Innehåll

Alkoholmätare, 5st munstycken, 2 st AAA alkalinebatterier, 1st mjuk förvaringsväska.

Hur man använder alkoholmätaren

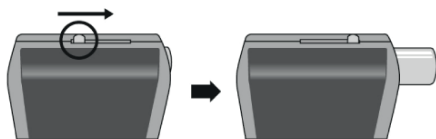


1. Tryck på strömbrytaren.
2. Mätaren förbereds tills "0" visas i displayen.
3. Blås i munstycket i 4 sekunder.
4. Resultatet visas i displayen i 10 sekunder och stängs sedan av.

*Om man håller in strömbrytaren visas "C" och "A" på displayen.

C: Antalet tester efter kalibrering.
A: Mängden alkohol upptäckt.

Fast munstycke



Om man trycker haken till sidan som bilden visar kan man använda det fasta munstycket.

Varningsdisplay

- Flo** Om "Flo" visas i displayen var inte blästestet tillräckligt starkt för att mätas. Gör en ny mätning och se till att blåsa hårt och jämnt då provtagningen görs.
- bAt** Om "bAt" visas i displayen håller batterierna på att ta slut. Byt ut batterierna.
- CAL** Om man gjort över 1 000 tester visas "CAL" i displayen i tre sekunder när man förbereder ett test. Enheten behöver då kalibreras.
- OL** Alla mätvärden över 1.00‰ visas som OL i display.

Garanti

Garanti på produkten är 12 månader från inköpsdatum, se nedan. Tillverkarens skyldighet under garantins giltighet är begränsad till att ersätta, justera eller reparera enheten om enheten returneras med köpbevis. Garantin är ogiltig om enheten har manipulerats eller illvilligt skadats. Garanti på produkten är 12 månader från inköpsdatum. Garantin förlängs till 36 månader från inköpsdatum om enheten kalibreras av Scandtest en gång per år.

Kalibrering & Service

För kalibrering och tekniskt support kontakta Scandtest.
Telefon: 090-12 94 00
E-post: info@scandtest.se

Varning

- Vänta minst 20 minuter efter måltid och dryck innan testet utförs. Spår av alkohol i munnen eller överskott av saliv kan påverka testresultatet. Detta inkluderar alkoholbaserad munskölj eller liknande produkter.
- Undvik att testa vid stark bläst eller slutna platser. Dålig ventilation kan också förlänga tiden som krävs vid förberedelserna för test.
- Blås inte rök eller saliv i munstycket eftersom detta kan skada sensorn.
- Förvara inte mätaren i extrema temperaturer och se till att den är utom räckhåll för barn.

Specifikationer

Indikation på BAC	0.00 till 1.00 ‰ eller 0.00 till 0.50 mg/l eller 0.00 till 0.10 ‰ BAC på LCD display Alla mätvärden över 1.00‰ visas som OL i display
Uppvärmningstid	3 sekunder ~ 4 minuter
Responstid	Inom 10 sekunder vid 1.00‰ BAC
Munstycke	Används
Sensor	Bränslecell
Strömkälla	2 st 1.5V AAA alkalinebatterier
Vikt	66 g (inklusive batterier)
Dimensioner (mm)	100 (höjd) X 44 (bredd) X 15 (tjocklek)
Användningsförhållanden	Användning: 5 till 40 C Förvaring: 0 till 50 C
Noggrannhet	±5‰ BAC vid 0.50‰ BAC BAC är blodalkohol koncentration.

Vanliga frågor om man har handhavandeproblem med AM800

Mätaren går ej igång:

Det sitter en liten pappersremsa i apparaten vid leverans. Det är för att apparaten inte ska gå igång själv vid transporten. Om du råkar slita av den gör så här:
Vänd på mätaren
Sätt tummen på den prickade rektangeln, tryck till lite och dra locket bakåt. Då kommer du åt batterierna och kan ta bort pappersbiten.

Mätaren visar bara "FLO":

När du ska blåsa gör så här:
Tryck på startknappen
Mätaren börjar värma upp, tar 5 sek, c:a
Mätaren visar "0,00"
Ta ett djupt andetag och blås i 5 sek. Mätaren börjar genast pipa.
Efter 5 sek hörs 2 knäppningar – mätningen är klar
Gränsen för onykerhet är 0,2 promille.
Under 0,09 promille visar mätaren 0
Över 1,0 promille visar den OL (Over Limit).

Mätaren visar för höga värden:

Vänta minst 20 min efter alkoholintag, annars tar den värdet i munhålan – det kan bli mycket högt och bränslecellen kan ta stryk.